



# Compte rendu de la deuxième mission du Projet Samé Motive

Voyage au Sénégal du 13 Avril au 4 Mai 2014



Antoine MILLEREAU  
Théophile PARJADIS  
Damien POITEVIN  
Joanna SCHLESINGER

## Contenus

INTRODUCTION.....	2
Objectifs de la mission.....	2
Compte rendu de la mission.....	3
CONCLUSION .....	9
ANNEXES.....	10
Annexe 1 : Comptes de la mission .....	10
Annexe 2 : Composition des groupes de travail formés par le village pour la construction .....	12
Annexe 3 : Inventaire fait à la fin de la mission (29/04/2014).....	13
Annexe 4 : Plan de communication réactualisé suite à cette deuxième mission .....	14
Annexe 5 : Document explicatif traduit et affiché dans la latrine .....	15
Annexe 6 : Premier modèle de dépliant explicatif distribué lors de la mission.....	16
Remerciements.....	18

## INTRODUCTION

Notre premier voyage de reconnaissance en Août 2013 nous avait permis de confirmer l'intérêt du projet par rapport aux problématiques locales, et de nous rendre compte de la motivation des habitants du village de Samé à travailler main dans la main avec nous. Cette deuxième mission réalisée en Avril 2014 avait pour but de construire un premier prototype de latrine avec les Saméois. Au cours des mois séparant les deux missions, nous avons commencé à collecter des fonds et précisé nos objectifs. Ce nouveau voyage au Sénégal nous a permis de confirmer la bonne impression que nous avons reçue lors de notre première visite et de commencer concrètement le projet.

## Objectifs de la mission

Les objectifs que nous nous étions fixés pour cette deuxième mission étaient les suivants :

- Construction de la première latrine test avec les Saméois : il s'agit de faire un test sur la construction, et sur l'utilisation des latrines par les habitants pour pouvoir identifier les difficultés et y trouver des réponses adéquates lors de la mise en place du projet à l'échelle du village
- Mise en place du jardin expérimental
- Opérations de sensibilisation sur l'utilisation des toilettes et sur l'hygiène
- Préparation du suivi du projet avec le CIPAP (Comité d'Initiative Pour l'Avancement du Projet)
- Préparation de la prochaine mission : réunions pour expliquer comment le projet va se dérouler sur les prochaines années, traduction des documents de sensibilisation, modification des documents en fonction des retours des habitants, amélioration de la communication entre le village et nous
- Préparation de la recherche de fond à notre retour en France (prendre des photos, reprendre des témoignages)

Le compte rendu de la mission est fait de façon chronologique. Nous avons passé trois semaines au Sénégal dont deux semaines complètes à Samé, le reste du temps étant consacré au trajet entre Dakar et Samé, aux achats de matériel et à différents rendez-vous à Dakar et à Sédhiou. Nous sommes arrivés en plein milieu de la saison sèche : le travail sur le chantier commençait tôt le matin et s'arrêtait souvent en début d'après-midi pour reprendre aux heures moins chaudes.

L'ensemble de la construction s'est faite en collaboration avec les habitants de Samé ; elle aurait été impossible sans leur investissement. Tout au long de notre séjour, nous avons essayé de tenir notre ligne directrice : nous assurer du bon accueil du projet pour en assurer la réussite, et avancer ensemble avec les Saméois.

# Compte rendu de la mission

## Dimanche 13 Avril

Départ de Paris en avion, arrivée à Dakar en fin de soirée.

## Lundi 14 Avril

Nous avons retrouvé dès le matin le chef du village de Samé en compagnie d'Oumar NDIAYE, ingénieur de l'EAA (Eau et Assainissement pour l'Afrique, <http://wsafrica.org/fr/le-Sénégal>), organisme qui a construit des toilettes sèches au Sénégal. Ces latrines sont financées par l'Etat, l'EAA, les collectivités locales, et une petite participation financière est demandée aux bénéficiaires (10 000 Francs CFA).



Oumar a validé les plans de nos latrines et la liste de matériel et matériaux à acheter. Il nous a donné quelques conseils pour la construction. Il nous a aussi parlé des difficultés rencontrées par l'EAA lors de la construction de latrines sèches avec un système de séparation. Pour être bien utilisé et accepté par les utilisateurs, ce système nécessite une très bonne sensibilisation. Oumar a également évoqué la possibilité de travailler en partenariat avec *Samé Motive* par la suite.

L'après-midi a été consacrée à la négociation du transport avec un chauffeur de bus (connaissance du chef du village), et aux achats du matériel et des matériaux. Ceux-ci ont été chargés directement sur le car et nous sommes partis pour Samé le soir même.

## Mardi 15 Avril

Nous sommes arrivés en fin d'après-midi à Samé où nous avons été accueillis par tout le village. Après avoir déchargé le matériel, nous avons été installés dans la maison des instituteurs du village, où nous avons logé tout le séjour. Dès notre arrivée, nous avons décidé de planifier une réunion avec le village le lendemain.

## Mercredi 16 Avril

En début de matinée, nous avons fait un tour des quatre classes de l'école avec le directeur pour nous présenter aux enfants du village.

En fin de matinée, nous avons fait une réunion avec une grande partie du village. Une quarantaine de personnes étaient présentes dont le chef du village, le Président du CIPAP, le maçon, la représentante des femmes, les instituteurs, le président de l'Association des parents d'élèves, et au moins un membre de chaque concession. De nombreuses femmes étaient également présentes à la réunion. Cora, le directeur de l'école, a traduit les discussions pour que tout l'auditoire puisse comprendre.

Après les remerciements au village pour leur accueil, nous avons bien expliqué les objectifs de cette seconde mission, à savoir la construction des latrines, la mise en place du jardin expérimental, et la sensibilisation. Nous avons insisté sur la nécessité d'avoir des retours sur la latrine test pour nous permettre d'adapter notre démarche aux attentes du village durant la mission, et effectuer un suivi efficace après notre départ.



Nous avons fait un point sur l'activité du CIPAP entre les deux missions. Le CIPAP a tenu des réunions en Février pour organiser l'extraction du sable et notre séjour au village. Nous avons demandé au CIPAP comment le village percevait notre projet. Ils nous ont confirmé l'intérêt des habitants (confirmé par le nombre important de personnes présentes à la réunion), et nous ont assuré qu'ils étaient prêts à s'adapter à l'utilisation du système ECO-SAN.

Nous avons ensuite expliqué comment se déroulerait la construction. Avec seulement deux semaines sur place, nous avons un timing très serré, et il était nécessaire d'être bien organisé. Il a été décidé de créer trois groupes de volontaires en alternance chaque jour pour venir nous aider sur le chantier. Samba, le Président du CIPAP, s'est chargé de l'organisation et de la communication auprès des trois équipes.

Nous avons parlé de l'emplacement de la première latrine. Nous pensions installer la première latrine dans la concession du chef, mais nous voulions laisser la décision au village pour que cela ne crée pas de conflit d'intérêt. Il a été d'abord décidé de ne pas la mettre à l'école car on ne pourrait pas bien contrôler son utilisation et le nombre d'utilisateurs. Les habitants du village ont eux-mêmes proposé la concession du chef, pour qu'il montre l'exemple et son engagement dans le projet. L'entretien des latrines sera assuré par la famille et le contrôle sera effectué par plusieurs personnes extérieures à la concession. Nous avons convenu de débiter la construction le lendemain après avoir repéré l'emplacement.

Il a été décidé que le jardin expérimental serait fait dans le jardin de l'école et qu'il serait géré par M. Cora, le directeur.

Cette réunion a aussi été l'occasion de rappeler à tous le fonctionnement des latrines. Nous avons demandé l'avis des personnes présentes sur nos documents de sensibilisation. Ils ont trouvé que les dessins étaient clairs et qu'il fallait diminuer la quantité de texte et mettre en priorité des schémas. Nous avons également demandé l'aide de Kady Badji pour la traduction des documents (Kady a suivi une formation sur la sensibilisation à l'hygiène et est une des rares femmes du village à bien parler français).

La réunion s'est terminée avec un discours de quelques hommes du village. Il a été rappelé que nous travaillions ensemble, main dans la main pour le village de Samé. Cette coopération a été joliment illustrée par Ousmane Bassène avec un proverbe africain : « *Si vous faites la cuisine, il faut que le village fasse la sauce* ».



Dans l'après-midi, nous avons rencontré en privé le maçon, frère du chef du village, qui a proposé ses services gratuitement pour la première construction. Nous avons présenté notre collaboration comme un échange de connaissances : nous lui montrons comment construire ce type de latrine et nous profitons de son savoir-faire.

Nous avons également finalisé l'organisation des groupes de travail avec Samba, le Président du CIPAP. En fin d'après-midi nous avons choisi, délimité et nettoyé l'emplacement des latrines pour pouvoir commencer la construction dès le lendemain.

### Jeudi 17 Avril

Damien a passé la journée à Sédhiou pour acheter le matériel qui nous manquait (planches de coffrage, coudes et tuyau supplémentaire...) et commander les trappes pour la fosse. Il a également fait des visites de courtoisie chez le Préfet et le Sous-Préfet. Comme lors de la première mission, nous avons tenu à entretenir de bonnes relations avec les autorités de la région et leur faire connaître le projet. Ces visites ont aussi été l'occasion de nous assurer de notre sécurité sur place auprès des responsables locaux. Le préfet a porté un regard très bienveillant à l'égard de notre projet, en particulier sur la relation de confiance que nous installons avec les habitants du village malgré des moyens financiers bien en deçà du budget des organisations humanitaires réalisant habituellement ce genre d'action.



Pendant ce temps, le chantier a avancé avec le premier groupe de travail : une dizaine d'hommes a travaillé sur le chantier avec Antoine, Théophile, et Joanna. Nous nous sommes répartis sur les différents lieux du chantier : les briques ont pu toutes être faites en une journée ; deux treillis (pour le béton armé) sur trois ont pu être assemblés ; nous avons commencé à ramener des pierres de la carrière pour consolider les fondations.

### Vendredi 18 Avril

Le chantier a repris avec le deuxième groupe de travail. Le troisième treillis a été assemblé ; les briques ont été arrosées ; les fondations ont été finalisées avec la pause des plots, des planches de coffrage, et d'une bâche ; une grande quantité de pierres et de sable a été extraite à la carrière et ramenée sur le chantier ; les pierres et le sable ont ensuite été tamisés.

Tous les outils achetés pour le projet ont été listés et identifiés, quelques enfants du village ont été chargés d'écrire SAME MOTIVE au marqueur dessus.

### Samedi 19 Avril

La matinée a été consacrée au coulage de la dalle de propriété avec le troisième groupe de travail. Ce travail a duré en continu jusqu'en début d'après-midi. Nous avons réparti les tâches entre les travailleurs pour continuer à amener sable, pierre et eau, mélanger et gâcher le béton dans les brouettes, et le placer puis le tirer.

L'après-midi, nous avons fait une longue réunion tous les quatre à l'école pour faire un point sur les travaux réalisés et à venir et se mettre d'accord sur les solutions à choisir pour certaines étapes plus délicates de la construction comme le moulage des cuvettes de séparation.



### Dimanche 20 Avril

Les groupes de travail étant au repos ce dimanche de Pâques, nous nous sommes occupés tous les quatre de préparer les coffrages des deux autres dalles.

Dans l'après-midi, nous sommes passés au mariage du fils du chef du village, et nous avons fait des visites de courtoisie dans trois concessions de Samé.



### Lundi 21 Avril

Malgré le fait que ce soit un jour férié (lundi de Pâques), nous avons eu une grosse journée sur le chantier avec le premier groupe de travail. Nous avons coulé les deux dalles qui recouvriront la fosse et avons continué à ramener des pierres et du sable.

En parallèle du chantier, Joanna est allée rencontrer le groupement de femmes chrétiennes à qui nous avons commandé des savons pour les revendre en France et deux savons pour les mettre sur le point d'eau côté de la latrine. Lors du premier voyage, nous avons remarqué qu'elles manipulaient des produits corrosifs (notamment de la soude) sans protection. Nous leur avons offert des gants et des lunettes de protection ramenés de France pour leur sécurité et les sensibiliser aux risques chimiques.

### Mardi 22 Avril

Sur le chantier, les murs des fosses ont été dressés avec le maçon. Un test pour la petite dalle servant à la séparation a été réalisé pour s'assurer que les formes étaient adaptées.

Dans l'après-midi, nous nous sommes réunis tous les quatre pour réactualiser le planning des travaux, et faire un point sur ce qu'il nous restait à faire. Il a été décidé que deux d'entre nous iraient à Sédhiou le surlendemain pour faire les achats manquants et faire des visites de courtoisie.

Le soir, nous avons été invités chez Samba, le Président du CIPAP pour manger le phacochère que nous avons acheté le jour même.

### Mercredi 23 Avril

Le chantier a été un peu ralenti car nous devions attendre que les deux dalles de recouvrement des fosses sèchent avant de les mettre en place. Nous avons construit l'escalier devant les fosses pour pouvoir accéder aux toilettes. Nous avons coulé les deux petites dalles de séparation en modifiant leur profondeur, le test de la veille ayant bien fonctionné.

Avant le dîner, nous avons aidé les quatre instituteurs du village à préparer une formation sur les constructions géométriques.

### Jeudi 24 Avril

Sur le chantier, nous avons mobilisé de nombreux hommes pour déplacer les deux dalles qui ferment la fosse. La difficulté de la mise en place de ces deux dalles en raison de leur poids nous a fait réfléchir à deux solutions possibles :



couler les dalles directement sur la latrine (solution impraticable durant ce voyage en raison du temps et du coffrage compliqué), ou faire des dalles plus minces (ce qui pose problème pour la solidité de l'édifice). L'enduit à l'intérieur des fosses a également été réalisé.

Pendant ce temps, Théophile et Joanna sont partis à Sédhiou avec le chef du village. Nous y avons acheté le matériel manquant à la quincaillerie. Nous en avons également profité pour faire des visites de courtoisie auprès des autorités locales. Nous avons rencontré le Président du Comité Rural avec Abou Diallo l'inspecteur de l'IEF.

Nous avons évoqué la possibilité de collecter des fonds locaux via le Comité Rural. Ensuite, nous avons rencontré le gouverneur de la région qui nous a proposé un soutien logistique (transport de matériel pour les prochaines missions). Nous avons fait une dernière visite de courtoisie auprès du chef de la gendarmerie. Nous avons ensuite rencontré les responsables de l'association *Enfance et Paix*. Cette association conduit notamment des projets d'assainissement ; cela a été l'occasion de partager leur expérience et d'envisager un partenariat dans le cas où nous aurions besoin d'un représentant légal local.

### Vendredi 25 Avril

Ce vendredi était le jour du Gamou, une des fêtes musulmanes les plus importantes de l'année, qui célèbre la naissance du prophète. Nous n'avons travaillé que le matin sur le chantier. Nous avons posé les portes des fosses, et préparé les dalles en abimant leur surface au marteau pour la pose de la superstructure.

L'après-midi, le village s'est consacré à la préparation du Gamou. Abou Diallo nous a rejoints à Samé. Nous avons fait le tour du village pour aller saluer les habitants (nos habits traditionnels les ont bien amusés). Par courtoisie nous avons participé à une partie de la veillée religieuse (prières et chants).

### Samedi 26 Avril

Nous avons entamé la construction de la superstructure des latrines avec le maçon. Nous avons mis en place la tuyauterie, fait le joint et l'enduit autour des tuyaux. Nous avons dû enlever une des trappes pour la replacer car les joints avaient mal séché et la trappe était tordue.

Pendant l'après-midi, nous avons aidé les enseignants du village à animer une formation qu'ils dispensaient à d'autres instituteurs sur les constructions géométriques. Une mise en pratique originale de nos connaissances scientifiques !

### Dimanche 27 Avril

Nous avons reposé la trappe sur la fosse et avons mis de l'enduit sur les murs extérieurs. Les tuyaux d'aération ont été préparés. Une grosse partie de la journée a été consacrée à la construction de la superstructure qui devait absolument être finie dans la soirée. Le travail s'est fini dans la nuit, éclairé par des projecteurs.

Nous avons également rencontré Kady Badji qui nous a traduit les documents d'explication et de sensibilisation à diffuser dans tout le village lors de notre prochaine mission.

Nous avons fini la journée par une réunion tous les quatre à l'école pour organiser les deux derniers jours et les réunions avec le village.

### Lundi 28 Avril

Nous avons commencé les finitions : pose des tuyaux d'aération, enduits, et haut des murs.

Nous avons expliqué à Cora le fonctionnement du jardin expérimental, qu'il sera en charge d'entretenir avec les enfants de l'école.

En fin d'après-midi, nous avons réuni l'ensemble du village à l'école pour faire un point sur la mission et sur les suites du projet. Nous avons commencé par la construction de la latrine, nous avons rappelé qu'il s'agissait d'un test, que cela nous a permis de nous former nous même à la construction, et de trouver des voies d'amélioration. Nous avons remercié le maçon et l'ensemble des habitants qui ont participé à la construction et sans qui la construction n'aurait pas été possible. Nous avons rappelé que cela avait un coût financier important et que nous faisons notre possible pour récolter les financements nécessaires. Nous avons ensuite insisté sur l'importance du suivi entre les missions, et l'importance d'avoir des critiques constructives pour améliorer le système. Nous avons rappelé à tous les habitants le cadre, la démarche et les objectifs à moyen et à long terme de notre projet. Nous avons également rappelé le fonctionnement des toilettes ECOSAN. Finalement, nous avons demandé aux membres du CIPAP de rester pour faire un point en plus petit comité.



La réunion avec le CIPAP avait pour premier objectif de le reformer (certains membres ayant quitté le village entre les deux missions).

Le nouveau Comité est composé de :

- |                                  |   |
|----------------------------------|---|
| • Président                      | Samba Roger Tendeng                           |
| • Secrétaire                     | Cora  |
| • Trésorier                      | Diouma Mendy                                  |
| • Responsables de l'organisation | Lamine Badji avec Oumar Dioucou et Sadio Dabo |
| • Représentant des jeunes        | Mamadou Ficou                                 |
| • Représentante des femmes       | Kady Badji                                    |
| • Chargé de la mobilisation      | Modou Sané                                    |
| • Chef du village                | Lansana Samba Sané                            |





Nous les avons remerciés pour la bonne organisation avant notre arrivée et pendant notre séjour qui a permis de travailler efficacement. Nous comptons sur eux pour continuer à faciliter la communication entre l'ensemble du village et l'équipe de Samé Motive. Nous leur avons demandé plus de retours et de critiques constructives. Nous avons décidé ensemble de fixer un appel mensuel entre les deux missions pour pouvoir se tenir au courant facilement. Lamine Badji est chargé de faire des retours sur l'utilisation des toilettes et de l'état de remplissage de la fosse. Kady Badji est chargée de continuer la sensibilisation en notre absence (elle a déjà reçu une formation par une

association pour la sensibilisation à l'hygiène). Cora sensibilisera les enfants à l'école. Nous leur avons demandé quelle participation financière nous pouvions demander aux habitants. Les sommes financières proposées sont assez faibles par rapport au budget des latrines mais cela constituerait un geste fort considérant les revenus des habitants. Nous avons également envisagé une participation matérielle, en briques ou en sacs de ciment par exemple. De plus, nous pensons pouvoir diminuer fortement le coût des latrines avec les enseignements tirés de cette première construction. Quelle que soit la participation financière demandée, il nous faudra prévenir à l'avance pour que les habitants puissent s'organiser avant notre prochaine visite.

### Mardi 28 Avril

Cette journée a été consacrée aux finitions de la construction et aux derniers détails à régler avant notre départ. Un charpentier a installé le toit, nous avons posé la porte, nous avons finalisé la jardinière, l'enduit, la peinture, et nous avons installé la lampe et rangé le chantier. Nous avons fait l'inventaire complet de notre matériel et l'avons confié aux instituteurs qui l'ont rangé dans une pièce fermée de l'école.

Nous avons également convié tout le village à venir voir la construction pour mieux comprendre le système. Nous avons ainsi pu expliquer de nouveau de façon très concrète comment les latrines fonctionnent et les précautions d'utilisation à prendre. Nous avons été assistés dans cette tâche par le chef du village. Nous avons réalisé une fresque participative sur un mur des toilettes avec les mains des enfants et des personnes ayant travaillé sur le chantier. Ce fut un moment très plaisant et symbolique de la coopération ayant eu lieu avec le village.



### Mercredi 29 Avril

Nous avons pris le bus pour Sédhiou au petit matin. Nous avons passé la fin de journée chez Abou Diallo à qui nous avons montré les photos de la construction finie et avec qui nous avons pu échanger à propos du futur du projet.

### Jeudi 30 Avril

Nous avons passé la journée dans le bus pour aller à Dakar.



### Vendredi 1er Mai

Nous avons revu Oumar NDIAYE, ingénieur de l'EAA à qui nous avons montré les photos de la construction. Il nous a donné quelques conseils techniques, des adresses de fournisseurs, et une piste pour avoir des financements de l'Etat Sénégalais.

Nous devions ensuite rencontrer le représentant de la communauté rurale de Djirédji mais il a eu un empêchement personnel de dernière minute.

### Samedi 2 Mai

Nous avons pris l'avion pour Paris dans la soirée.

## CONCLUSION

Cette mission a été une réussite sur de nombreux plans, en particulier grâce à l'implication des habitants de Samé qui nous ont confirmé l'adéquation de notre projet avec leurs besoins, et leur volonté de travailler main dans la main avec nous.

La construction de la première latrine test a été menée à bien et nous a permis de gagner beaucoup d'expérience, ainsi que de nous fournir des pistes pour l'optimisation du chantier et la diminution des coûts. Ces informations, ainsi que les plans détaillés de la latrine, ont été rassemblés dans le cahier technique consultable en libre accès sur notre site internet. La rencontre de différents acteurs locaux pourra nous permettre de bénéficier d'aides financières ou logistiques lors des prochains voyages. Nous avons également pu consacrer du temps pour la communication et la sensibilisation, mais ce dernier point a souffert du temps consacré au chantier et nous n'avons pas pu faire autant que nous l'aurions voulu.

Nous avons en tout cas pu récolter suffisamment d'opinions pour adapter notre plan de communication et nos supports pour les prochains voyages. Enfin, le suivi entre les missions a été préparé et une communication améliorée avec les différents responsables nous permettra de contrôler le bon fonctionnement et la bonne utilisation de la latrine au cours de l'année. Cette mission fut décisive pour l'avenir du projet et constitue la première concrétisation de notre collaboration avec le village de Samé.

# ANNEXES

## Annexe 1 : Comptes de la mission

Libellé	Catégorie	Recette	Ticket	
Retrait Damien	Prêt	200.00 €	Oui	
Retrait PCCP	Prêt	200.00 €	Oui	
Retrait Théophile	Prêt	200.00 €	Oui	
Retrait Joanna	Prêt	200.00 €	Oui	
Retrait Antoine	Prêt	100.00 €	Oui	
Retrait Antoine	Prêt	100.00 €	Oui	
Retrait Samé Motive		200.00 €	Oui	

Quincaillerie Dakar	Catégorie	Quantité	Prix Unitaire	Dépense CFA
Ciment (50kg)	Matériaux	25	3000	75000
Sac de riz vide	Matériaux	25	100	2500
Fer (100kg)	Matériaux	1	26000	26000
Tuyau (d=110mm/l=6m)	Matériaux	1	9000	9000
Tuyau (d=50mm/l=6m)	Matériaux	1	5000	5000
Coude (d=110mm/l=6m)	Matériaux	2	1000	2000
Coude (d=50mm/l=6m)	Matériaux	2	500	1000
T (d=110mm/l=6m)	Matériaux	1	2000	2000
T (d=70mm/l=6m)	Matériaux	1	750	750
Colle PVC	Matériaux	1	2000	2000
Sika	Matériaux	2	2000	4000
Tôle (2,5m x 80cm)	Matériaux	3	3500	10500
Tôle (2m x 80cm)	Matériaux	1	2200	2200
Fil d'attache (5kg)	Matériaux	1	2500	2500
Brouette petite	Outils	1	16000	16000
Brouette grande	Outils	1	12500	12500
			Total	172950

Quincaillerie Dakar 2	Catégorie	Quantité	Prix Unitaire	Dépense CFA
Niveau à bulles	Outils	1	2000	2000
Pelle	Outils	2	2500	5000
Bêche	Outils	1	2500	2500
Râteau	Outils	1	2000	2000
Tenaille	Outils	2	1000	2000
Scie à métaux	Outils	1	1500	1500
Lames scie métaux	Outils	2	500	1000
Scie à bois	Outils	1	2000	2000
Truelle	Outils	3	1000	3000
Gamelle	Outils	1	2000	2000
Marteau	Outils	2	1500	3000
Clous 250g	Outils	1	300	300
			Total	26300

Quincaillerie Dakar 3	Catégorie	Quantité	Prix Unitaire	Dépense CFA
Peinture eau (22kg)	Matériaux	1	6750	6750
Scotch	Matériaux	2	700	1400
Scotch peinture	Matériaux	1	500	500
Colorant	Matériaux	4	2000	8000
Rouleau	Outils	1	1500	1500
Ficelle	Matériaux	1	1000	1000
Gros pinceau	Outils	1	600	600
Petit pinceau	Outils	1	350	350
Sceaux	Outils	4	1000	4000
Sceau cendre	Matériaux	1	1200	1200
Sceau poubelle	Matériaux	1	700	700
Arrosoir	Matériaux	1	500	500
			Total	26500
Quincaillerie Sédhiou 1	Catégorie	Quantité	Prix Unitaire	Dépense CFA
Planches coffrage (3m)	Outils	5	5000	25000
Tuyau (d=110mm/l=6m)	Matériaux	1	8000	8000
Plaque contre-plaqué	Matériaux	1	6000	6000
Clou 6 (500g)	Matériaux	1	400	400
Lame scie à métaux	Outils	10	700	7000
Pelle	Outils	1	2500	2500
Marteau	Outils	1	1300	1300
Pince	Outils	1	1500	1500
T (d=50mm/l=6m)	Matériaux	1	2500	2500
			Total	54200
Quincaillerie Sédhiou	Catégorie	Quantité	Prix Unitaire	Dépense CFA
Peinture huile (5kg)	Matériaux	1	8000	8000
Scotch peinture	Matériaux	2	500	1000
Verrou	Matériaux	1	500	500
Peinture eau (22kg)	Matériaux	1	7500	7500
Truelle	Outils	1	1000	1000
Gants	Outils	1	1000	1000
Sac ciment (50kg)	Matériaux	2	3600	7200
			Total	26200
			Somme totaux	306150
TOTAUX	Outils	Matériaux	Total	
CFA	100550	205600	306150	
€	154.69	316.31	471.00	

## Annexe 2 : Composition des groupes de travail formés par le village pour la construction

### Groupe 1 :

- ✓ Modou Sané (Chef de groupe)
- ✓ Samba Roger Tendeng
- ✓ Omar Diouckou
- ✓ Sadio Dabo
- ✓ Hamadou Fickou
- ✓ Landing N'Diaye
- ✓ Lamine Diambaty
- ✓ Lamine Biaye
- ✓ Ousmane Bassène

### Groupe 2 :

- ✓ Idrissa Diouckou (Chef de groupe)
- ✓ Nassane Sané
- ✓ Ousmane Sané
- ✓ Albert Diassy
- ✓ Abasse Bassène
- ✓ Bourama Diouckou
- ✓ Lansana Sané
- ✓ Jean Sibéty Nyafouna

### Groupe 3 :

- ✓ Abdoulaye Sané (Chef de groupe)
- ✓ Maron Diouckou
- ✓ Mamadou Lamine Badji
- ✓ Karfa Sané
- ✓ Bourama Sané
- ✓ Abdoulaye Sadio
- ✓ Sembé Diouckou
- ✓ Alfred Tendeng



### Annexe 3 : Inventaire fait à la fin de la mission (29/04/2014)

- 18,5 x 11m de fer 6
- 1 pince plate coupante
- 2 tenailles
- 1 burin plat
- 1 burin pointu
- 1 niveau à bulle
- 5 paires de gants de chantier
- 2 paires de gants Goldex étanches
- 1 masse
- 1 marteau
- 1 pot de colle a PVC 118mL 2/3 plein
- 1 scie à bois
- 1 scie à métaux
- 2 lames de scie à métaux utilisées
- 8 lames de scie à métaux neuves
- 1 paire de lunettes de protection
- Tuyau PVC diamètre 5cm : 2m, 20cm, 85cm
- Tuyau PVC diamètre 11cm : 98cm, 45cm, 45cm, 37cm
- 1 raccord PVC 12,5cm
- 2 coudes diamètre 7cm
- 2 fonds moules contreplaqué
- 1 pot de 5kg de peinture à l'huile
- 4 planches + coins moules
- 2 rouleaux de scotch marron
- 2,5 rouleaux de scotch peinture
- 1 rouleau de ficelle entamé
- 1 paire de ciseau
- 1 mètre dépliant (2m)
- 1 mètre déroulant (5m)
- 2 rouleaux à peinture
- 3 pelles
- 1 bêche
- 1 gros pinceau
- 1 petit pinceau
- 1 sac de SIKA a demi entamé
- 1 pot de peinture à l'eau 22kg
- 1 paire de botte taille 43
- Colorant rouge, bleu, jaune, vert et noir entamés
- 4 truelles
- 2 hauts de pluie + 2 pantalons
- 1 lampe solaire
- 2 brouettes
- 1 gamelle jerricane
- 1 arrosoir cafetière
- 1 tôle 2,5x0,8m
- 4 planches de coffrage de 3m
- 1 planche de coffrage de 1,82m
- 1 morceau de moustiquaire (suffisant pour deux aérations)
- 1 rouleau de fil d'attache
- 4 seaux

## Annexe 4 : Plan de communication réactualisé suite à cette deuxième mission

### Besoins des habitants de Samé concernant l'assainissement :

- Hygiène
- Durabilité
- Facilité d'entretien
- Intimité

### Autres besoins :

- Fertilisants pour les champs (problèmes de rentabilité)
- Emploi des jeunes
- Eclairage
- Santé

### Objectifs du projet en réponse à ces besoins :

- Construction de latrines sèches à séparation au village de Samé
- Formation des habitants à la construction (en particulier les jeunes)
- Création d'une structure capable d'exporter le système aux villages voisins

### Principaux moyens :

- Communication/Sensibilisation
- Construction avec les villageois
- Rencontre d'acteurs locaux, démarchage
- Sources de financements

### Messages pour le village à propos du système ECOSAN :

- Un système qui permet l'amélioration des conditions d'hygiène (point d'eau, entretien facile, fosse isolée des éléments extérieurs) et des rejets environnementaux (pas de pollution des sols)
- Un système qui offre de l'intimité et un certain confort : les toilettes sont abritées, les odeurs sont limitées et il y a un point d'eau à proximité des toilettes
- Un système durable : solide et réutilisable par cycle
- Un système qui permet une réutilisation des déchets pour l'agriculture

### Messages à propos du projet sur un plus long terme :

- Acquisition de savoir faire
- Emploi
- Rôle de Samé dans le développement de la région

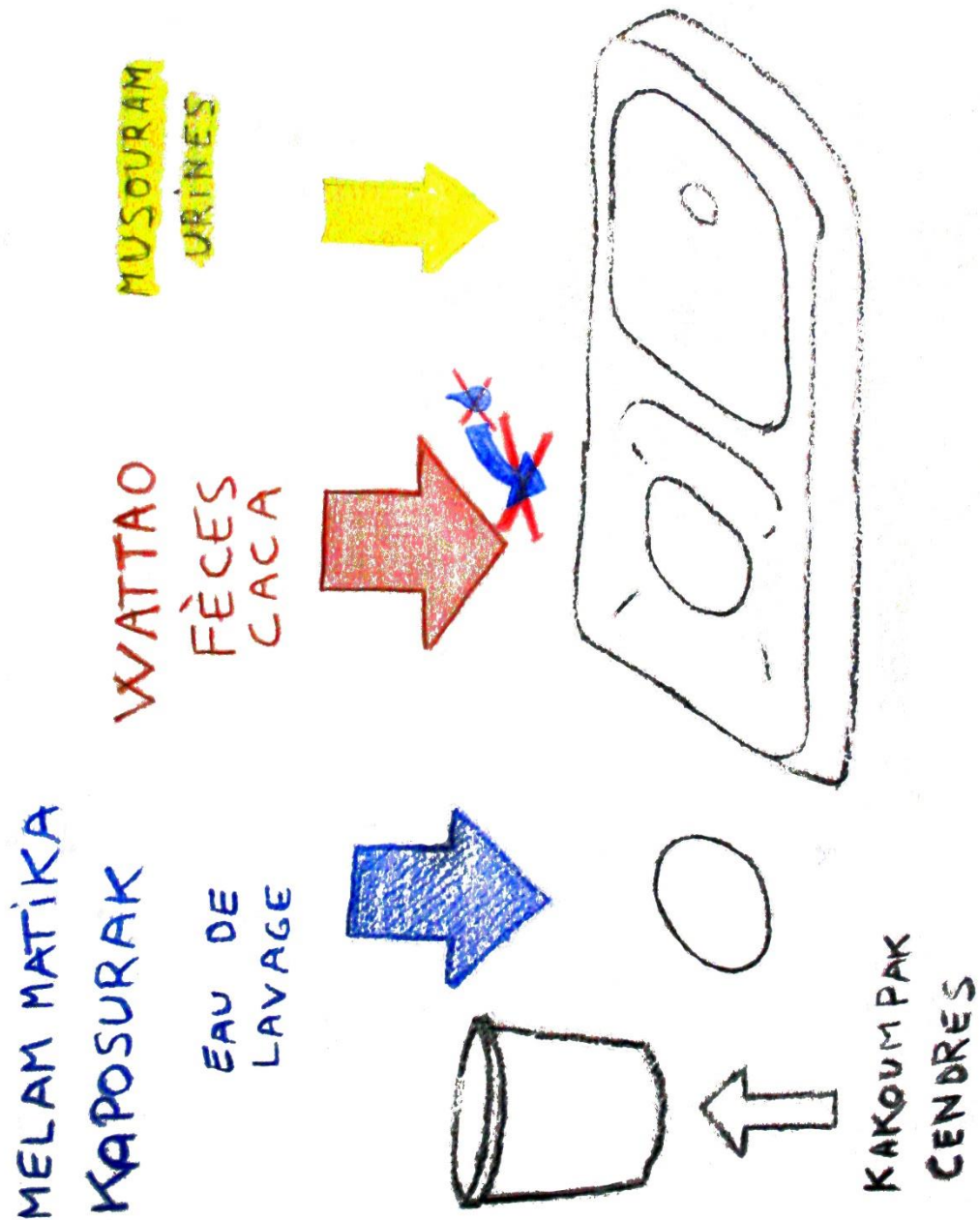
### Défauts du projet / moyens de réponse :

- coût élevé rapporté au salaire local / diminuer les couts, moyens de financements locaux, aide gouvernementale
- Un entretien contraignant et une utilisation particulière / expliquer, sensibiliser, démontrer
- Réutilisation des excréments et impact sanitaire / documentation, démonstration avec le jardin expérimental

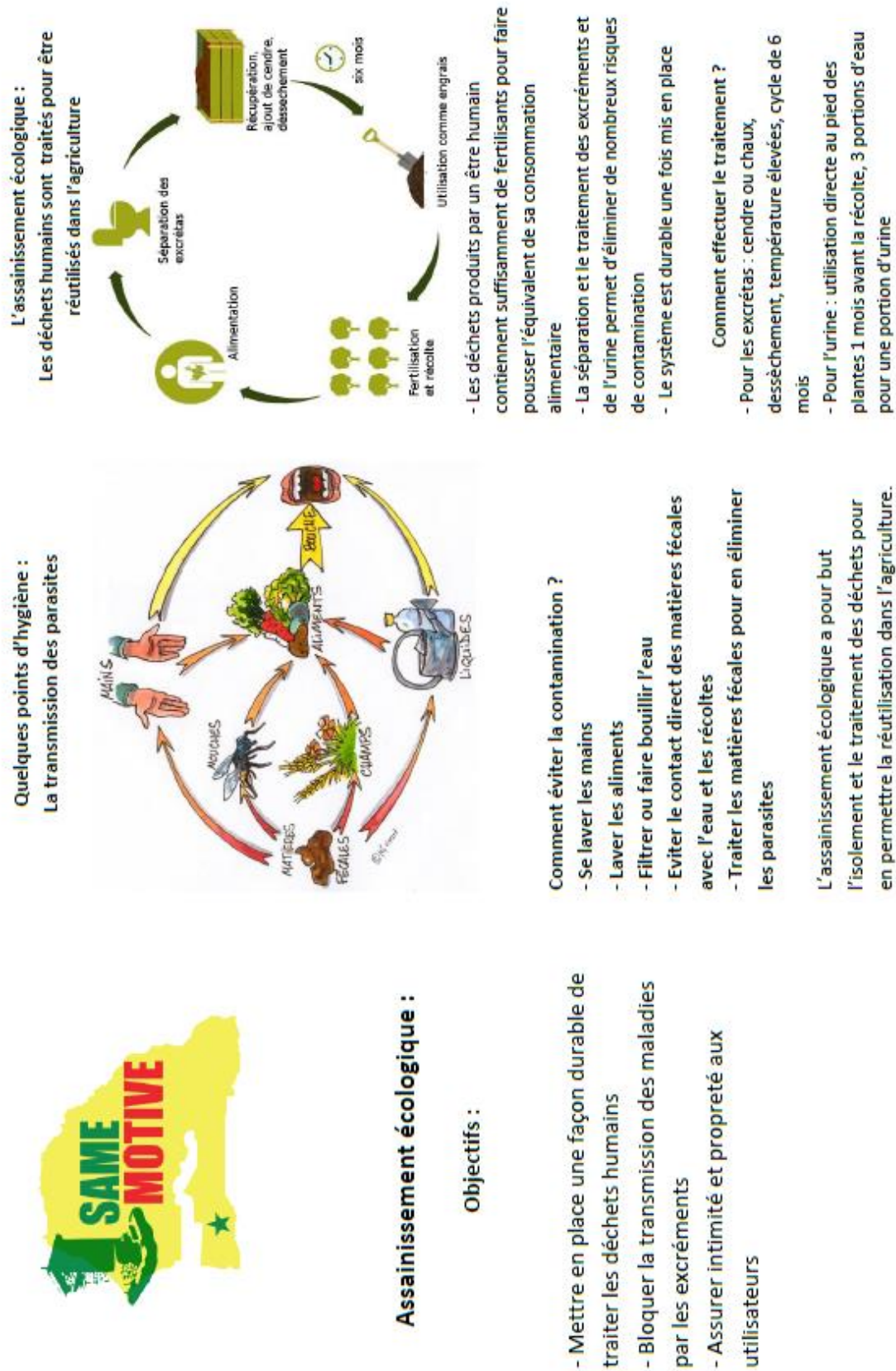
### Qualités du projet :

- ENSEMBLE ! Le projet repose avant tout sur une collaboration avec le village et ne se limite pas à une aide extérieure à sens unique
- Echange de connaissances, de savoir-faire, de culture
- Une plus petite structure qui offre plus de proximité et d'adaptabilité

Annexe 5 : Document explicatif traduit et affiché dans la latrine



## Annexe 6 : Premier modèle de dépliant explicatif distribué lors de la mission

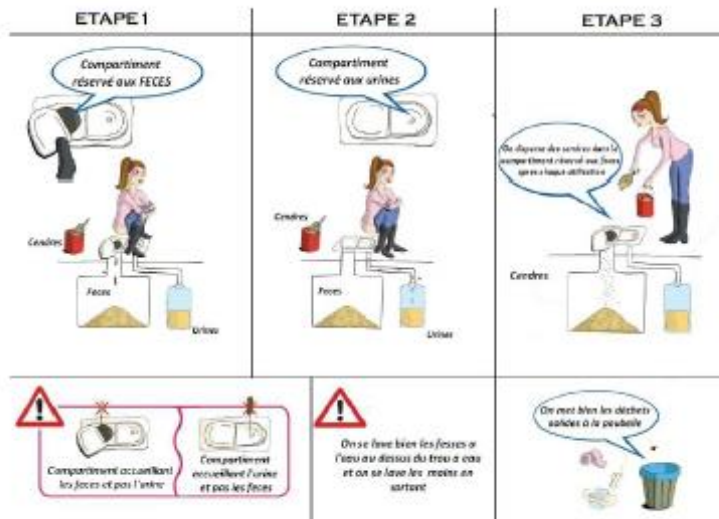




## Déroulement d'un cycle Ecosan :

- On utilise la première fosse pendant six mois
- A chaque utilisation on rajoute une grosse poignée de cendre dans le trou principal
- L'urine est récupérée au fur et à mesure, on peut l'utiliser au pied des plantes diluée par 3 volumes d'eau (mais toujours 1 mois avant la récolte)
- Au bout de six mois on complète la fosse principale avec de la terre
- La seconde fosse est utilisée à son tour pendant six mois
- On vide la première fosse après avoir laissé reposer six mois et on répand l'engrais dans les champs
- On répète le cycle

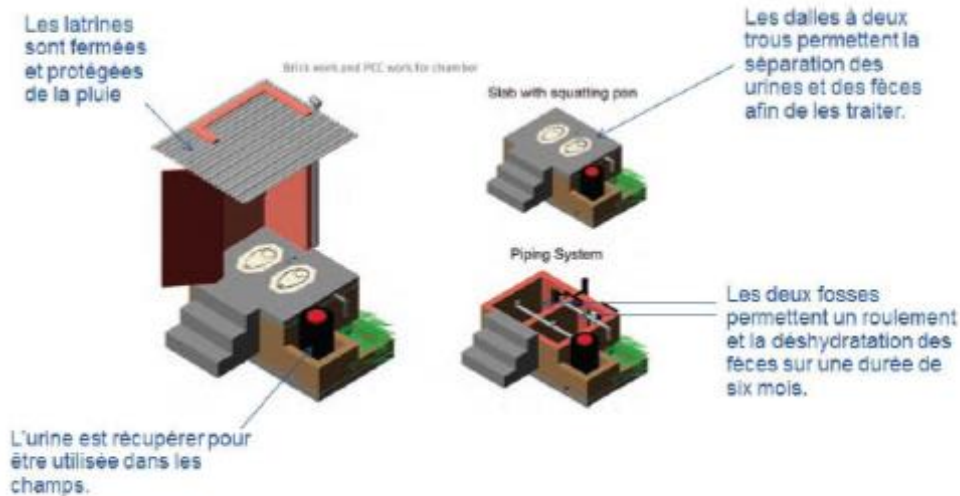
## Guide d'utilisation :



## Points importants :

- Bien effectuer la séparation
- Utilisation de cendres
- Se laver au-dessus du trou d'évacuation d'eau
- Bien se laver les mains

## Les latrines EcoSan :



## Remerciements

Nous remercions toutes les personnes et organisations qui ont pu aider pour cette nouvelle mission.

Nous remercions tout particulièrement le **conseil général des Hauts-de-Seine** pour son aide financière, l'**Office Multipartenarial de l'Avenir** associé à la ville de Rueil-Malmaison et la **Société des Amis de Julie Boch** pour leur contribution. Nous remercions également l'**Association des Ingénieurs ESPCI**, pour nous avoir avancé des fonds.

Nous tenons à remercier le **bureau des élèves de l'ESPCI ParisTech**, les élèves de l'école et nos proches pour leurs contributions, sans lesquelles cette deuxième mission n'aurait pas été possible.

Nous remercions l'inspecteur Abou Diallo pour son accueil à Sédhiou et Coumba pour son accueil à Dakar.

Enfin, nous remercions M. Lansana Sané, chef du village de Samé, pour son accueil; le corps professoral de M. Cora pour l'hébergement, et plus généralement tous les habitants de Samé, pour ce séjour et leur engagement qui continue à nous motiver.